



LE JOURNAL

INFORMATIONS MUNICIPALES EBERSHEIM



Le retour des beaux jours



IMPRIME PAR NOS SOINS - NE PAS JETER SUR LA VOIE PUBLIQUE

Mairie d'Ebersheim - 1, Place de la Mairie - 67600 Ebersheim

Tél. : 03 88 85 72 11 - Fax : 03 88 85 79 00 - E-mail : mairie@ebersheim.fr



EDITO

Sommaire :

Edito	2
Elections municipales	3
Actualités communales	5
Les finances communales	8
Echos des écoles	13
La parole aux associations	16

Le 1er tour des élections municipales a eu lieu dimanche 15 mars dans un contexte particulier.

Le nouveau conseil a enfin pu être installé le mercredi 27 mai.

Ce nouveau mandat s’inscrit dans un contexte totalement inédit. Après la crise sanitaire, une crise financière est à craindre nous obligeant la prudence dans nos investissements.

Contexte inédit aussi, puisque durant le confinement, nous avons chacun pu mesurer l’importance de vivre dans un village où l’on se sent bien, où chacun, à notre niveau, nous nous impliquons et nous soutenons pour bien vivre ensemble.

Les articles rédigés par les acteurs de notre village, par les associations nous démontrent, une fois encore, les ressources de notre village.

Ainsi, ENSEMBLE, nous trouverons toujours les bons compromis pour continuer de bien vivre à Ebersheim.

*Votre maire,
Michel Wira*

Directeur de publication :
Michel WIRA

Coordination de la rédaction :
Audrey SCHANDENE

Mise en page :
Julie FISCHBACH

Impression :
Mairie d’Ebersheim



UN NOUVEAU CONSEIL MUNICIPAL

Le dimanche 15 mars 2020 se sont tenues les élections municipales à Ebersheim. Une seule liste s'est présentée à ce scrutin. Le résultat du vote est le suivant :

- Nombre d'électeurs inscrits : 1770
- Nombre de votants : 557
- Nombre de bulletins nuls : 29
- Nombre de bulletins blancs : 11
- Suffrages exprimés : 517
- Nombre de voix obtenues par la liste Unis pour Ebersheim : 517

Les 19 candidats de la liste Unis pour Ebersheim sont donc élus au conseil municipal. Il s'agit de :

- Michel WIRA (*également élu au conseil communautaire de la C.C. de Sélestat*)
- Evelyne HOCHSCHLITZ (*également élue au conseil communautaire de la C.C. de Sélestat*)
- Jean-Claude SCHLATTER (*également élu au conseil communautaire de la C.C. de Sélestat*)
- Audrey SCHANDENE
- Yves HOLZMANN
- Richarde KIENTZ
- Cédric DOCHTER
- Déborah HILS
- Benoit PAULET
- Véronique METTEMBERG
- Olivier KEMPF
- Stéphanie KIEFFER
- Gilles FOLTZER
- Anne-Marie GARRIGUE
- Luc HEINRICH
- Christelle LABREUCHE
- Gautier KEMPF
- Alexia FREY
- Alexis WEISS



Le nouveau conseil municipal s'est réuni le mercredi 27 mai 2020 afin de procéder à l'élection du maire et des adjoints. Cette séance s'est déroulée dans un contexte tout particulier. En effet, avec la crise sanitaire en cours, le conseil municipal s'est déroulé exceptionnellement au sein de la salle polyvalente Ignace HEINRICH. L'objectif était de garantir le respect des gestes barrières et d'avoir plus d'espace entre les participants.

Lors de cette séance, M. Michel WIRA a été réélu Maire de la commune. Le conseil a également élu les personnes suivantes en tant qu'adjointes au maire :

- 1er Adjoint : Jean-Claude SCHLATTER : chargé des finances, du développement économique, des ressources humaines et des moyens généraux.
- 2ème Adjointe : Evelyne HOCHSCHLITZ : chargée de la vie sociale, de la culture et du tourisme.
- 3ème Adjoint : Yves HOLZMANN : chargé des travaux et de l'urbanisme.
- 4ème Adjointe : Audrey SCHANDENE : chargée de la communication, des écoles, de l'enfance et de la jeunesse.
- 5ème Adjoint : Cédric DOCHTER : chargé de la gestion de la salle polyvalente Ignace Heinrich.

Le conseil municipal a également approuvé la nomination de M. Benoit PAULET en tant que conseiller municipal délégué au suivi du service technique.



PANDÉMIE DU COVID-19 : SOYONS RESPONSABLES ET SOLIDAIRES

Notre pays traverse une période difficile. Durant la pandémie de coronavirus, il est important que nous soyons tous responsables afin de se protéger et de protéger les autres. Il est indispensable que chacun respecte les recommandations du Ministère de la Santé.

Le virus ne circule pas tout seul, c'est nous tous qui le véhiculons. Les mesures suivantes sont des mesures de bon sens pour préserver votre santé et celle de votre entourage :

- Lavez-vous les mains très régulièrement.
- Saluez sans se serrer la main, supprimez les embrassades
- Utilisez des mouchoirs à usage unique.

Si vous présentez des symptômes de type toux ou fièvre, évitez tout contact avec des personnes fragiles ou âgées.

Depuis le 16 mai, la commune a distribué des masques lavables à la population.

Portez ces masques quand vous êtes en contact avec d'autres personnes que celles avec lesquelles vous vivez. Ils ne remplacent pas les gestes barrières (lavage régulier des mains, distanciation physique, réduction des contacts avec d'autres personnes)

Attention : si vous êtes malade, ces masques ne sont pas adaptés. Demandez l'avis de votre médecin.

Pour le mettre :

- Se laver les mains avec de l'eau et du savon ou une solution hydroalcoolique.
- Tenez le masque par les deux lanières, placez-le au niveau de votre bouche. Passez les lanières derrière les oreilles. Ajustez le masque de façon à recouvrir le nez, la bouche, le menton.

Lorsque vous le portez :

- Evitez de le toucher et de le déplacer
- Ne le mettez jamais en position d'attente sur le front ou sur le menton.

Pour l'enlever :

- Se laver les mains avec de l'eau et du savon ou une solution hydroalcoolique.
- Décrocher les lanières élastiques pour décoller le masque du visage.
- Pour les masques à filtres, décoller le filtre et jetez-le.
- En attendant de laver le masque, isolez-le dans un sac en plastique.
- Pour terminer, lavez-vous à nouveau les mains avec de l'eau et du savon ou une solution hydroalcoolique.

2 modèles de masques ont été distribués, répondant tous à la norme AFNOR SPEC S76-001.2020 :



Les masques Labonal :

Composé d'une partie maille réutilisable tricotée en fil d'Ecosse et d'un média filtrant jetable. Ces deux parties ne peuvent être utilisées séparément. Le filtre est à changer toutes les 4 à 6h.

Avant la première utilisation, il convient de suivre le guide d'utilisation fourni, afin de finaliser les attaches du masque. (découper les traits rouges)

Entretien machine à laver - cycle complet à 60° de 30 minutes. Adoucissant déconseillé, testé jusqu'à 50 lavages

**Les masques du Conseil départemental du Bas-Rhin :**

- extérieur 100% polypropylène
- intérieur 100% polyester
- rembourrage en non-tissé PE 5 plis / 80gm2 thermo soudé

Durée d'utilisation maximum : 4h

Entretien machine à laver - cycle complet à 60° de 30 minutes. Adoucissant déconseillé, testé jusqu'à 50 lavages

**UNE BENNE À VÊTEMENTS N'EST PAS UNE POUBELLE !**

Depuis quelques temps, des incivilités ont été signalées au niveau de la benne à vêtements. Un certain nombre de personnes y jettent leurs déchets ménagers et divers détritrus. Cela est totalement inacceptable. Gérées par une association du secteur de l'économie sociale et solidaire, ces bennes à vêtements permettent de donner une seconde vie à nos habits en faisant travailler des personnes en difficultés. De ce fait, nous vous remercions de n'y déposer que des vêtements pouvant être réutilisés !

LES POINTS D'APPORTS VOLONTAIRES NE SONT PAS DES DÉCHÈTERIES

Les points d'apports volontaires ne sont pas des déchèteries. Des incivilités sont régulièrement constatées. Les bennes de tri sélectifs ne sont destinées qu'à recevoir le verre.

Merci de bien vouloir déposer le verre dans la benne, d'emporter les contenants et d'apporter les autres déchets en déchèterie.



TRAVAUX SUR L'AUTOROUTE A35

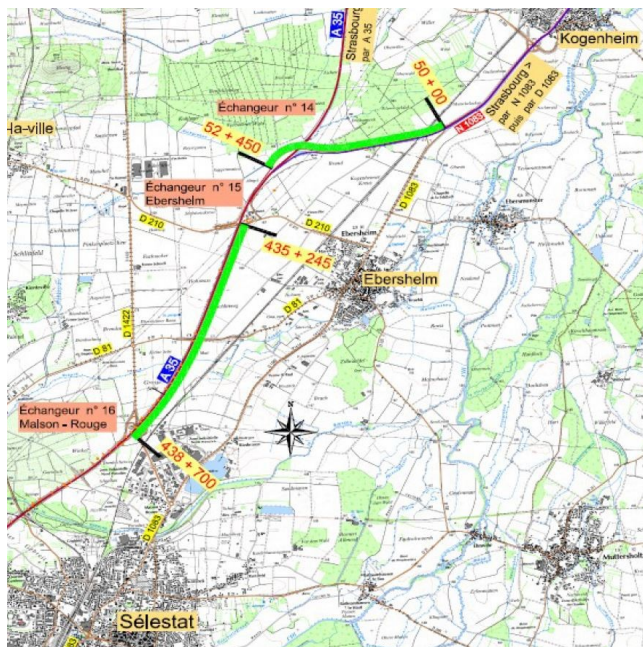
Comme depuis plusieurs années, l'été sera synonyme de travaux de régénération de l'autoroute A35.

Cet été, les travaux se dérouleront en deux phases et se dérouleront de mai à octobre :

- semaine du 8 au 12 juin : travaux préparatoires de renforcement de bandes d'arrêt d'urgence (phase 0) avec notamment fermeture de la bretelle Strasbourg vers Sélestat ZI Nord à l'échangeur de Maison Rouge le lundi 8 juin en journée et dans la nuit du 8 au 9 juin; cette bretelle sera réouverte le mardi 9 juin matin
- du 15 juin au 21 août : travaux phase 1 avec fermeture permanente durant les travaux de 2 bretelles sur l'échangeur Maison Rouge, périodes de balisage et de débalisage comprises
- 24 août au 2 octobre : travaux phase 2 avec un échangeur Maison Rouge fonctionnant normalement, phases de balisage et débalisage comprises, réouverture A35 à 2 X 2 voies à l'issue
- semaine du 12 au 16 octobre : fin des travaux RN 1083 avec réouverture bretelles RN/RD 1083 sur A35.

Durant cette période, la circulation sera perturbée et des itinéraires de déviation seront mis en place. La Mairie a sensibilisé les services de l'Etat et le conseil départemental sur la nécessité de réaliser des contrôles afin de faire respecter les déviations et les interdictions.

ATTENTION : il s'agit d'un planning prévisionnel qui pourra évoluer en cours de chantier



PRÉSENTATION SYNTHÉTIQUE DU COMPTE ADMINISTRATIF 2019

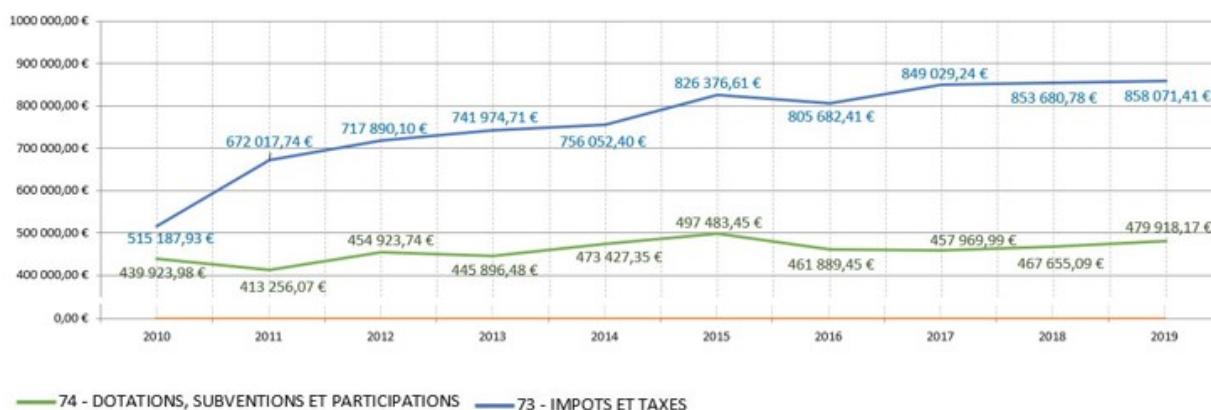
Conformément aux dispositions réglementaires en vigueur, le maire rend compte annuellement des opérations budgétaires qu'il a exécutées. Ainsi, après la clôture de l'exercice budgétaire, qui intervient au 31 janvier de l'année N+1, il établit le compte administratif qui :

- rapproche les prévisions ou autorisations inscrites au budget des réalisations effectives en dépenses (mandats) et en recettes (titres)
- présente les résultats comptables de l'exercice

Il est soumis par l'ordonnateur à l'assemblée délibérante qui l'arrête définitivement par un vote.

Recettes de fonctionnement

Les recettes de la commune proviennent essentiellement des impôts et taxes. Elles sont en progression malgré des taux stables depuis quelques années.

Dépenses de fonctionnement

Les charges sont maîtrisées. Elles concernent principalement les charges de personnel et les dépenses de fonctionnement (chauffage, entretien, fleurissement...)



Les principales évolutions de la section d'investissement

Recettes d'investissement 2019 : 1 305 063,50 €

- **Chapitre 13 subventions d'investissement** de 417 593,62 € (école) : Région 70 k€, Département 100 k€, DETR 180 k€ et FSIL 67 k€
- **Chapitre 10 Dotations fonds et réserves** : FCTVA 279 k€ (compensation TVA sur investissement payée en 2018), Taxe d'aménagement 60 k€ et Excédent fonctionnement capitalisé 500 k€

Dépenses d'investissement 2019 : 1 690 677,22 €

- **Chapitre 20 Etudes** : 24 k€ : diagnostic toit église, Moe parking, PLU, diagnostic amiante, ...
- **Chapitre 21 Immobilisations corporelles** 363 k€ : travaux et investissements notamment l'acquisition du terrain Rischmattweg 131 k€, l'aménagement de la bibliothèque, l'aménagement de la micro-crèche, l'installation de la climatisation à l'école maternelle 5 k€ et de stores à l'école élémentaire, la démolition de la maison Rischmattweg 27 k€, les travaux de réseau rue du cimetière, l'achat d'une tondeuse 27 k€, et d'un véhicule avec cuve 29 k€, l'installation d'un VPI à l'école et du matériel informatique classe mobile 33 k€, le remplacement de matériel informatique à la mairie 6.5 k€, l'achat de mobilier pour la salle du conseil 6.8 k€, l'achat de débrifillateurs 5.3k€
- **Chapitre 23 Immobilisations en cours** : travaux de rénovation et extension de l'école école élémentaire payés en 2019 de 1 115 k€
- **Chapitre 16 Emprunts** : remboursement du capital de 148 k€

PRÉSENTATION SYNTHÉTIQUE DU BUDGET 2020

Le **budget primitif** constitue le premier acte obligatoire du cycle budgétaire annuel de la collectivité. Il doit être voté par le conseil municipal avant le 15 avril de l'année à laquelle il se rapporte.

Par cet acte, l'ordonnateur (= le maire) est autorisé à effectuer les opérations de recettes et de dépenses inscrites au budget pour la période qui s'étend du 1er janvier au 31 décembre. D'un point de vue comptable, le budget se présente en 2 parties, une section de fonctionnement et une section d'investissement. Chacune de ces sections doit être présentée en équilibre.

La section de fonctionnement retrace toutes les recettes et dépenses nécessaires à la gestion courante.

La section d'investissement présente les programmes d'investissements en cours et nouveaux. Ces investissements sont financés par des ressources propres, des dotations et subventions et le recours à l'emprunt.



BUDGET 2020 : TAUX DES TAXES DIRECTES LOCALES :

Taxes directes locales	Taux 2020
Taxe d'habitation	14,90%
Taxe foncière bâti	12,89 %
Taxe foncière non bâti	50,74%
CFE	16,17%

Les taux restent les mêmes que pour l'année 2019

BUDGET 2020 : LE BUDGET DE FONCTIONNEMENT :Les recettes de fonctionnement

Les principales recettes de fonctionnement proviennent des taxes et impôts locaux et des dotations versées par l'Etat. Comme les années précédentes, les taux des différentes taxes directes sont maintenus à leur niveau.

Chapitre		Budget 2019	Réel 2019	Budget 2020
13	Atténuation de charges	15 000 €	24 587,26 €	5 000 €
70	Produits des services, domaines	30 200 €	52 498,58 €	20 000 €
73	Impôts et taxes	834 240 €	858 071,41 €	839 700 €
74	Dotations et participations	425 400 €	479 918,17 €	438 000 €
75	Autres Pr Gestion courante	10 000 €	15 857,04 €	12 000 €
76	Produits financiers	39 €	38,96 €	50 €
77	Produits exceptionnels	7 500 €	11 756,37 €	10 000 €
	Résultat reporté	96 251,43 €		78 555,34 €
42	Opérations d'ordre		38 667,72 €	
TOTAUX		1 418 630,43 €	1 481 395,51 €	1 403 305,34 €

Les dépenses de fonctionnement

Les dépenses de fonctionnement sont maîtrisées pour permettre un virement à la section d'investissement et ainsi autofinancer une partie des projets.

Chapitre		Budget 2019	Réel 2019	Budget 2020
11	Caractère général	325 250 €	289 245,28 €	364 500 €
12	Charges de personnel	492 000 €	422 614,62 €	475 500 €
14	Atténuation des produits	153 000 €	150 343 €	153 000 €
65	Charges de gestion courante	110 100 €	79 690,57 €	110 200 €
66	Charges financières	19 000 €	16 595 €	14 000 €
67	Charges exceptionnelles	2 000 €	0 €	2 000 €
22	Dépenses imprévues	16 535,02 €	0 €	4 105,34 €
042	Opérations d'ordre	745,41 €	40 603,13 €	0 €
023	Virement Section investissement	300 000 €	0 €	280 000 €
TOTAUX		1 418 630,43 €	999 091,60 €	1 403 305,34 €

BUDGET 2020 : LE BUDGET D'INVESTISSEMENT :Les dépenses d'investissement

Chapitre		Réel 2019	Budget 2020
20	Immobilisations incorporelles	24 847,93 €	113 000 €
204	Subvention d'équipement versées	0,00 €	5000 €
21	Immobilisations corporelles	363 499,15 €	1 146 198,97 €
23	Immobilisations en cours	1 115 268,88 €	100 000 €
16	Emprunt (remboursement du K)	148 395,54 €	150 350,63 €
40	Opérations d'ordres	38 667,72 €	0,00 €
41	Opérations patrimoniales	0,00 €	6 600 €
TOTAUX		1 690 677,22€	1 521 149,60 €

Pour l'année 2020, plusieurs projets ont été inscrits au budget 2020.

- **Sur le chapitre 20 Immobilisations incorporelles (études) :** 113 000,00 € correspondant globalement à :
 - ◇ la maîtrise d'œuvre du parking Rischmattweg ;
 - ◇ la maîtrise d'œuvre de la restauration de la façade et de la toiture de l'église ;
 - ◇ au projet de modification du PLU ainsi que d'autres dépenses diverses.
- **Sur le chapitre 21 Immobilisations corporelles (achat et travaux) :** 1 146 198,97 € dont notamment :
 - ◇ les travaux d'aménagement du parking Rischmattweg et du parking rue des Bergers ;
 - ◇ le solde des travaux bibliothèque ;
 - ◇ les travaux de relevage de l'orgue de l'église Saint-Martin (projet en partenariat avec le



- conseil de fabrique) ;
- ◇ les travaux de restauration des façades et de la toiture de l'église ;
 - ◇ divers travaux routiers (mise en place d'une écluse route de Scherwiller, carrefours cerisiers/gare,...) ;
 - ◇ l'installation d'un feu tricolore sur la RD 1083 au niveau de l'école maternelle ;
 - ◇ des travaux de réseaux (Orange,...) ;
 - ◇ l'achat de matériel et outillage ;
 - ◇ des travaux de rénovation de l'aire de jeux et des courts de tennis.
- **Sur le chapitre 23 Immobilisations en cours (dépenses engagées non terminées) :** 100 000,00 € correspondant au solde restant à payer des travaux de rénovation de l'extension et de la restructuration de l'école élémentaire.
 - **Chapitre 16 Emprunts :** remboursement annuel du prêt contracté pour le financement des travaux de l'école élémentaire : capital de 150 350,63 €

Les recettes d'investissement

Les recettes d'investissement sont notamment constituées de l'excédent de fonctionnement 2019 capitalisé (500 000 €) de subventions (projet école), d'un crédit relais (relais par rapport aux versements des subventions et du fonds de compensation TVA), d'un virement de la section de fonctionnement et du report 2018.

Chapitre		2019 Réel	Budget 2020
10	Dotations, fonds et réserves	839 666,75 €	730 000,00 €
13	Subventions	417 593,62 €	137 224,00 €
16	Emprunt	0 €	0 €
21	Virement Fonctionnement	0 €	280 000,00 €
22	Immobilisations reçues	7 200,00 €	0 €
40	Opérations d'ordre	40 603,13 €	0 €
41	Opérations patrimoniales	0,00 €	6 600,00 €
	Report solde section d'investissement		367 325,60 €
	TOTAL RECETTES INVESTISSEMENT	1 305 063,50 €	1 521 149,60 €

BUDGET 2020 : CONCLUSION ET ANALYSE D'ORDRE GENERAL :

L'analyse du compte administratif 2019 et les inscriptions budgétaires de l'année 2020 mettent en avant les points suivants :

- ✦ Une **évolution des recettes de fonctionnement** sur la mandature malgré une **stabilité des taux** et une **baisse de la dotation globale de fonctionnement** en début de mandat
- ✦ Le maintien d'une **épargne nette satisfaisante** permettant d'autofinancer une part importante des investissements

Un niveau d'endettement maîtrisé et l'arrivée à terme d'un emprunt en 2022 permettront à la prochaine mandature de réaliser des projets

Vous trouverez une présentation complète sur le site internet de la commune, rubrique
« Finances communales »

L'ÉCOLE À LA MAISON, VUE DE MAÎTRESSE

Au début, c'était bizarre mais presque sympathique ...
« Faire école à la maison à l'heure de son choix à 10 h ou à 16 h !

Faire école en pyjama, en buvant une tisane, le tout dans son salon à la maison !

Faire école avec une maîtresse en forme d'ordinateur !

Voir Papa ou Maman se réinventer dans le travail d'école ! »



Mais quelle est cette situation incroyable ?

Elle pourrait être futuriste mais non, elle est bien réelle et actuelle.

A l'annonce présidentielle du jeudi 12 mars à 20 h de fermer tous les lieux d'accueil d'enfants en France, à cause du CORONAVIRUS, il restait moins de 20 heures pour se mobiliser dans les structures.

Des quantités de questions ont fusé dans l'équipe pédagogique :

Pour combien de temps ?

Comment communiquer avec les familles ?

Comment faire parvenir les documents ?

Quel matériel mettre dans le sac le soir même ?

Quel type de travail va-t-on pouvoir donner aux familles pour ne pas créer de tension ? Combien ? Et pour les plus petits ?

Quel retour pour ajuster la quantité ?

Doit-on demander les travaux en retour pour voir qui n'a pas réussi ?

Comment vérifier que le travail est fait ?

...

Chaque maîtresse a dû très vite prendre des décisions personnelles face à une situation inédite et sans horizon fixe. Quelques heures à peine pour se demander comment assurer une continuité pédagogique, comment l'organiser et la gérer.

L'une aura décidé de travailler avec un plan de la quinzaine à venir sur papier, une autre, avec la messagerie académique, ou avec un site Internet dédié (padlet) et des liens à suivre ou encore avec un espace classe sur une plate-forme numérique (ENT).

Notre travail d'enseignante sera de guider les enfants au mieux à travers leurs parents. Etre professeur est un métier et les parents ne sont pas forcément prêts à le devenir. Il faut donc trouver des objectifs de travail à la fois communs et accessibles pédagogiquement pour que tous les élèves œuvrent dans le même sens sans se perdre. Il faut centrer sur les apprentissages fondamentaux qui sont LIRE, ECRIRE, CALCULER et garder une habitude quotidienne d'apprentissage.

Donc chaque jour, du travail est proposé sur fiches, à partir des manuels scolaires, à l'oral, à l'écrit dans le cahier du jour, sur Internet en exercices interactifs. Il y a parfois plusieurs enfants dans la famille donc plusieurs niveaux et sources à gérer. C'est inconfortable mais les plus grands peuvent faire leur travail de façon assez autonome, comme quand on est en double niveau en classe. Et si le grand expliquait parfois au plus jeune ? Double effet !

Il y a aussi des parents en télétravail, en visioconférences quotidiennes ou des personnels de santé travaillant sur de longues plages éreintantes : ils ont du mal à intégrer en plus le scolaire dans



leur journée. Les enseignantes sont tout-à-fait conscientes de ces conditions particulières et encouragent à faire ce qui est possible.

Le retour des parents est en général positif. Nous entamons le cœur du confinement et des familles disent maintenant trouver un rythme familial. Ils peuvent prendre contact avec les enseignantes sur messagerie pour tout problème et le font.

Des enfants eux-mêmes d'ailleurs font des retours, de par des messages ou des expressions écrites (*voir en début du texte*). Beaucoup gèrent bien leur travail avec toute l'aide et tout l'amour familial possible. Mais ce qui leur manque beaucoup, ce sont les copains, copines, l'école, le baby-foot ... et même la maîtresse !

Ils ont pris conscience que ce ne sont pas des vacances, que tout le monde fait du mieux qu'il peut, que le travail est à faire, que ça occupe une partie de la journée sans perdre toutes ces semaines. Cela peut même créer une relation insoupçonnée dans l'échange car il est possible de prendre plus le temps, en étant plus disponible par la force des choses et de se poser les bonnes questions.

Restent l'inquiétude et la peur des enfants qui voient chaque jour leur(s) parent(s) partir travailler et prendre le risque d'être contaminé(s). La situation est grave, chacun en a pris la mesure.

La pandémie du Coronavirus est devenue mondiale. Il n'y a plus un seul pays indemne et à cette heure, 3 milliards d'humains sont confinés dans leur logement.

L'évolution de la pandémie nécessite un réajustement constant et régulier des consignes, le cadre est fluctuant. Le quotidien de chacun en est tout chamboulé mais l'engagement de tous est nécessaire. Cet événement marquera les livres d'histoire mais pour l'instant, soyons forts

E. KLEIN, pour l'équipe enseignante

L'ÉCOLE À LA MAISON : QUELLE EXPÉRIENCE !

Tout a basculé après les vacances de Carnaval. C'est à partir de là, que l'épidémie de Coronavirus est devenue une réalité en France. La reprise de l'école s'est faite de manière mouvementée, car des enseignants, des parents et des enfants étaient déjà confinés... Soit parce qu'ils étaient suspectés d'avoir été contaminés, soit parce qu'ils revenaient de vacances à l'étranger.



La deuxième semaine, des maîtresses domiciliées dans le Haut-Rhin n'ont pas eu le droit de venir à Ebersheim pour faire classe. Et lorsqu'elles sont revenues, après trois jours d'absence, elles ont appris comme tout le monde, la fermeture nationale des établissements, à partir du lundi 16 mars... et pour un temps indéterminé.

Premiers jours de confinement compliqués

Rapidement, il a fallu dépasser les inquiétudes pour organiser et coordonner un maximum de choses en un temps record. L'objectif : assurer une liaison enseignants-parents dans des conditions exceptionnelles.

« *Nous vivons une situation qui exige du sens civique et de la patience. Chacun doit respecter les consignes de sécurité pour que la situation sanitaire s'améliore le plus rapidement possible* », ont expliqué les maîtresses aux élèves.

Une fois à la maison, les premiers essais ont été chaotiques : les plateformes en ligne étaient surchargées, les enseignants recevaient des quantités d'instructions de l'Éducation Nationale et les parents ont vécu dans la crainte de ralentir la progression scolaire de leurs enfants. En maternelle, la transmission des activités a pu se faire plus facilement par email, car les acquis et les méthodes pédagogiques sont structurés différemment.

Par la suite, chacun a su trouver un meilleur rythme, même si s'improviser maître ou maîtresse de son enfant n'est pas évident pour de nombreux parents. Recevoir les devoirs est une chose, mais impliquer son enfant dans des exercices d'apprentissage et de compréhension de concepts en est une autre. Et par ailleurs, télétravailler avec des enfants à la maison, c'est extrêmement compliqué ! Lorsque les deux parents sont concernés, c'est le travail en équipe qui a souvent été adopté, une équipe du matin et l'autre de l'après-midi.

Des parents en première ligne

Il y a également le cas des parents qui sont au service des autres (commerces de proximité, santé, service hospitalier) et qui sont en première ligne pour soutenir la communauté.

« C'est épuisant d'alterner les deux, surtout que la charge de devoirs à gérer pour les enfants était énorme au début », confie une maman. Infirmière au service COVID de Sélestat, elle cumule l'école à la maison avec une activité professionnelle intense : *« Depuis des semaines quand je suis à la maison, je peux être appelée d'une minute à l'autre pour aller travailler. »*

Heureusement, cette maman peut compter sur son mari pour garder les enfants.

En fonction du métier des parents, de leur disponibilité et de l'âge de leurs enfants, l'expérience de ce confinement n'est pas du tout vécue de la même manière, d'une famille à l'autre. Mais toutes auront fait l'expérience de vivre un temps, différemment.

Prendre le temps de vivre autrement

Il existe des aspects positifs à ce confinement, comme le fait de réaliser des choses que le rythme habituel et frénétique empêchait de faire : se retrouver en famille, danser, jouer, se reposer, pour certains, il y a eu une explosion de créativité !

Au final, les journées sont équilibrées avec des temps, où les parents collaborent avec leurs enfants (école à la maison) puis des temps, où les enfants collaborent avec leurs parents (tâches ménagères, cuisine, jardinage).

Les relations sociales sont importantes pour le moral, avec beaucoup plus d'appels, de chats, de visios, de textos et de jeux coopératifs en ligne.

Mais nous avons la chance d'habiter à la campagne, avec une belle météo depuis le début de ce confinement, et des restrictions qui nous permettent de nous aérer en profitant de la nature avoisinante. Alors, profitons-en, en sécurité pour soi et pour l'autre.

Au moment où vous lirez ces lignes, nous espérons que les plus grandes difficultés seront passées. Continuez à prendre soin de vous et restez vigilants.

L'heure des retrouvailles arrivera bien un jour :)

Thierry Rohmer et Ophélie Zaegel
APEPA



COMITE DES FETES ET DE LA CULTURE D'EBERSHEIM



Hommage à Francis ROHMER

Président du COMITE DES FETES ET DE LA CULTURE de 1982 à 2009

Conseiller municipal de 1977 à 2001

Membre fondateur, ancien Président et membre du Cyclo Club

Ancien Secrétaire et membre de la Croix Blanche

**Secrétaire du Club des Joyeux Pinsons de 2004 à 2018
et membre du Comité jusqu'en février 2020**

HOPLA Francis ! VIELMOLS MERCI !



CLUB DES JOYEUX PINSONS

Après les fêtes de fin d'année, les Joyeux Pinsons se sont retrouvés le 9 janvier pour fêter l'entrée dans la nouvelle année. Le président a souhaité aux nombreux membres présents une très bonne et heureuse année 2020. L'après midi s'est déroulé dans une ambiance festive, agrémentée par la dégustation de la traditionnelle galette et, la désignation des reines et des rois. A la fin de cette journée, rendez vous est pris pour l'assemblée générale du 6 février.

L'assemblée générale, à été ouverte par le président qui a spécialement salué la présence parmi nous de Monsieur le maire et de son adjoint. Après la minute de silence à la mémoire de nos membres défunts, place à la partie statutaire. Le président donne la parole à la secrétaire et au trésorier en les remerciant pour le travail effectué. La bonne tenue des comptes à été approuvée par les réviseurs au comptes et l'assemblée.

S'en suit un débat au terme duquel le président a quitté ses fonctions.

La vie du club continue, entre temps, le comité, conformément aux statuts, s'est réuni pour élire le nouveau bureau et la nouvelle présidente en la personne de Béatrice Lorber.

Le thé dansant qui s'est déroulé sous la houlette de la nouvelle présidente, a été un baptême du feu réussi.

Malheureusement, nous avons constaté un effritement du nombre de participants. Était-ce déjà l'influence du début du coronavirus ?

Le 12 mars, nous nous sommes réunis pour notre traditionnel repas de printemps. Après les chaleureuses salutations de notre présidente, place au repas, au cours duquel notre ami Séraphin Pisiu a été honoré pour son 90^{ème} anniversaire.

Et patatras, la suite de notre programme est chamboulée par l'intrusion d'un ennemi sournois, le coronavirus.

Pour le moment, toutes nos réunions sont en suspens.

Le comité ne manquera pas de vous avertir en temps voulu de la reprise de nos activités.

Nous vous souhaitons à tous, de passer entre les gouttes, et, BON COURAGE !

Le Comité de rédaction



C'était en mars 2020

Les rues étaient vides, les magasins fermaient,
Les gens ne pouvaient plus sortir.

Mais le printemps n'en savait rien...

Et les fleurs ont commencé à fleurir, le soleil
brillait,

Les oiseaux chantaient, les hirondelles allaient
bientôt arriver,

Le ciel était bleu, le matin arrivait plus tôt.

C'était en mars 2020.

De François Jean-Pierre... ce 18 mars 2020.



AMICALE DES SAPEURS POMPIERS

Les sapeurs pompiers n'ont pas été épargnés par cette période de crise sanitaire, et ont également été sollicités pour mener des missions de secours à personnes atteintes par le virus.

Nos pompiers locaux ont œuvrés à côté d'autres pompiers de l'Unité Territoriale lors de garde dans le Centre de Secours Principal de Sélestat.

Effectivement depuis quelques années, près de la moitié des personnels de la section d'Ebersheim prennent régulièrement des gardes à Sélestat, chacun à son niveau, chacun en fonction du temps disponible (en journée, la nuit, le WE, jour férié...).

Il n'est plus rare maintenant de voir un membre de la section à bord d'une ambulance venant de Sélestat, voire même de commander des opérations dans d'autres communes du secteur.

Nous avons hâte de vous retrouver, mais à ce jour, difficile de savoir si nous pourrions organiser notre bal du 13 juillet. Nous verrons d'ici là si nous pourrions, toujours devant notre dépôt d'incendie, vous permettre de partager des tartes flambées en famille ou entre amis.

Si le bal est maintenu, nous en profiterons pour exposer les différents dessins d'enfants reçus lors de la crémation des sapins et faire évoluer le mini-parcours pompiers pour les enfants, qui chaque année connaît un vrai engouement pour plus jeunes.

Il faut espérer que cet engouement dure dans le temps car comme vous le savez, les effectifs des sapeurs pompiers connaissent, comme toutes les associations, des baisses de recrutement.

A toute fin utile, on peut rappeler pour les personnes intéressées que la période de recrutement pour les Jeunes Sapeurs Pompiers commence prochainement pour les enfants à partir de 13 ans. Si vous êtes intéressés, n'hésitez pas à vous renseigner sur le site du SDIS (www.sdis67.com) et à prendre contacte avec nous.

Début d'année, Pierre KEMPF a décidé de mettre fin à sa carrière de sapeurs pompiers volontaires mais garde sa place au sein du comité de l'Amicale.

Nous le remercions chaleureusement pour la quinzaine d'année passées au service de la lutte contre l'incendie et de secours à personnes et nous l'encourageons dans la poursuite de ses activités.

Un départ, une arrivée...Nous avons tout de même la chance d'avoir une nouvelle recrue parmi nos rangs en ce début d'année. Il s'agit de Guillaume LANG, 27 ans, qui a déménagé avec sa famille sur Ebersheim. Merci à lui pour son engagement à nos côtés.

Nous avons aussi dans nos rangs des pompiers professionnels. Ils sont désormais deux à travailler sur les casernes de Strasbourg. Début d'année, Julien



HOCHSCHLITZ a réussi sa formation et travaille dans une caserne à Strasbourg, tout comme William SCHAAL.

Côté stages et changements de grades, on peut aussi citer le Sergent Xavier DOCHTER, qui a réussi sa formation Chef d'Agrès 1 équipe. Il peut dès lors occuper la fonction de chef d'agrès sur nos deux engins.

Carine ALLARD et Guillaume LABREUCHE ont été nommés en ce début d'année Sergent Chef.

Les projets de cette année sont revus suite au confinement. Le séjour début juin prévu en Autriche sera remis à l'année prochaine. Les divers petits travaux du dépôt (coup de peinture dans les box des véhicules, réparation du bardage de la tour de séchage,...) attendront aussi un peu.

PAROISSE'S EN FÊTE À EBERSHEIM

AVIS à TOUS NOS PAROISSIENS ET BENEVOLES

Nous nous adaptons à la situation inédite et reportons PAROISSE'S EN FÊTE (initialement prévue le 14 06 2020) au **13 JUIN ... 2021 !**

Un peu de sagesse, assez de prudence et beaucoup d'amitié nous ont conduits à prendre cette décision que vous comprenez très certainement. Prenez soin de vous ! Rendez-vous à l'année prochaine !

Avec vous et en confiance, toute l'équipe du Conseil de Fabrique

Frey Régine - Kempf Laurence - Link Philippe, Curé – Rohmer Bruno – Siegel Jean-Claude - Wira Michel, Maire – Zsambokrethy Marie-Pierre



AMICALE DES DONNEURS DE SANG BÉNÉVOLES D'EBERSHEIM—EBERSMUNSTER

1°) Diminution du versement financier aux amicales

La vie n'est pas toujours un long fleuve tranquille... Les dirigeants des amicales départementales de donneurs de sang l'ont appris à leurs dépens.

En effet, la réunion du 24 septembre 2019 à SCHILTIGHEIM était très agitée. Les dirigeants des associations de donneurs de sang bas-rhinoises ont été informés qu'il y avait eu une convention nationale signée en juin 2019 entre l'Établissement Français du Sang (EFS) et la fédération nationale des donneurs de sang bénévoles (FFDSB).

Cette convention applicable au 1er janvier 2020, uniformise au niveau national, le versement par l'EFS de 3 € par repas et boisson comprise par donneur de sang, alors qu'en Alsace, ce versement était de 4,20 €, soit une diminution d'environ 29 % !

Le Dr. GACHET, Directeur de l'EFS Grand Est, a expliqué que seules 2 régions françaises dont l'Alsace dépassent les 3 € par donneur. La majorité des amicales françaises ont donc accepté de fixer ce montant, parce qu'elles ne sont pas perdantes.

Il a encore indiqué qu'en contrepartie, la subvention nationale va augmenter et sera versée à l'Union Régionale Alsacienne, qui va prendre de plus en plus d'importance, et non à l'Union Départementale. Le budget des actions de promotion pour recruter de nouveaux donneurs sera renforcé. Il s'agit d'une maigre consolation.

Une des conséquences est qu'en octobre 2019, le Président de l'Union Départementale du Bas-Rhin, M. Christian OST, a démissionné.

2°) Coronavirus

Malgré cette période très fortement marquée par la présence du coronavirus, les collectes de sang n'ont jamais cessées car les besoins en produits labiles sont continuels. Il faut simplement respecter les consignes sur l'hygiène, en évitant les contacts et bien se laver ou se désinfecter les mains avant le don de sang et garder ses distances.

Souhaitons que cette crise sanitaire très sévère, induise un changement de comportement de la part des donneurs de sang et de la population française, en général.

Il ne faut cependant pas baisser la garde et rester mobilisé pour donner son sang.

Les malades ou accidentés vous en seront très reconnaissants !

3°) Report de la bourse aux vêtements

La bourse aux vêtements, jouets et articles de puériculture prévue le 20 septembre 2020, a été reportée au 26 septembre 2021.

En effet, au vu de la situation sanitaire actuelle, notre amicale ne peut pas garantir la sécurité des exposants et des visiteurs lors de cet évènement.

*Pour l'amicale,
Bruno ROHMER*

FNACA EBERSHEIM (FÉDÉRATION NATIONALE DES ANCIENS COMBATTANTS D'ALGÉRIE-MAROC ET TUNISIE)

La section locale de la FNACA d'Ebersheim a participé à plusieurs évènements au courant de l'année écoulée.

Lors de l'assemblée générale intercantonale Sélestat- Marckolsheim qui s'est tenue le 12 octobre 2019 à Kintzheim, durant laquelle notre président a présenté une rétrospective des dates importantes qui ont jalonné la vie de notre association spécifique aux Anciens d'AFN, et quelques nouveautés concernant l'attribution de la carte du combattant.

Nous avons également participé à la cérémonie du 11 novembre au monument aux morts du village. Le 19 mars dernier, nous aurions dû commémorer le 58^{ème} anniversaire de la fin de la guerre d'Algérie, qui aurait dû être rehaussé par un culte œcuménique à Notre Dame de la Paix, suivi par la cérémonie au monument aux morts de Sélestat. Malheureusement, les évènements récents nous ont obligé à supprimer toutes les manifestations.

Nous nous tenons toujours à la disposition de nos membres pour les soutenir et leur donner tous les renseignements concernant leur vie d'anciens d'AFN.



Marc Saas et Gérard Spitz

Assemblée générale du 12/10/2019

UN FOYER À VIVRE EN CO-RESPONSABILITÉ

L'association **FOYER SAINT MARTIN** est animée par un comité de bénévoles.

C'est une maison accueillante et polyvalente, qui propose aussi un camping rural en saison estivale.

C'est un acteur de la vie de notre village.



Le Foyer mène la danse !

En semaine, la musique résonne dans les murs, le foyer sert de cadre à 3 associations pour diverses activités et cours de danse. Tous apprécient le parquet de la grande salle, dont l'entretien est pour nous un défi permanent. Ces activités se déroulent dans un partage de responsabilité et dans la bonne entente.

Le Foyer et les locations :

Depuis quelques années, les demandes de locations des familles ou associations en fin de semaine animent notre réflexion. Il y a des demandes qui dépassent ce que nous pouvons proposer, il y a des locations qui se terminent en heures de nettoyage, il y a parfois des dégradations.

Notre engagement bénévole est mis à rude épreuve.

Nous souhaitons préserver ces locaux, les faire vivre bien sûr, et les louer à des personnes partageant notre projet et en co-responsabilité.

Un camping rural à EBERSHEIM :

Durant la période estivale, nous animons un camping rural au sein du village. Nous accueillons des touristes de l'Europe entière. Ils apprécient le calme du village, la propreté des lieux et les contacts pour des renseignements ou pour partager leurs découvertes. Des rencontres riches en partage.

Le camping est affilié à Gîtes de France Alsace et à l'Office du Tourisme de Sélestat.

La collecte des vieux papiers :

Le prestataire habituel n'est plus en mesure de mettre à disposition les bennes de ramassage.

Les cours du papier recyclé se sont effondrés depuis que la Chine n'achète plus les vieux papiers collectés en Europe. Aujourd'hui, il faut payer pour obtenir une benne.

La collecte du mois de mars est annulée. Nous verrons d'ici l'automne si la situation évolue.

Nous vous remercions de votre confiance. Continuez votre engagement citoyen.

Le mot du président :

L'engagement bénévole est indispensable pour la vie d'une association. Chaque coup de main est précieux, chaque geste vient alléger la charge de travail du comité. Notre porte est ouverte à toutes celles et ceux qui, en donnant de leur temps et de leur énergie, font vivre l'association.

Ensemble, sachons relever les défis, soyons audacieux !

Le comité.

Constance, Elisabeth, Marie-Odile, Nicole, Laurent, Remy, Serge, Théo, Vincent

SOCIÉTÉ DE GYMNASTIQUE VOLONTAIRE D'EBERSHEIM

Le 16 janvier 2020 a eu lieu notre assemblée générale. 35 membres étaient présents. Après l'assemblée nous avons partagé un moment de convivialité autour d'un petit buffet salé-sucré confectionné par nos membres.

Cette année, nos membres sont au nombre de 114 personnes réparties entre les deux cours du lundi matin (87) et le cours du jeudi soir (27). Les cours du lundi sont assurés par Lucienne et le jeudi par Peggy.



Voici un petit aperçu des cours du jeudi soir écrit par Peggy :

Que vous soyez débutants ou sportifs confirmés, ce cours est pour vous!

Un mélange de travail cardio-vasculaire et de renforcement musculaire

Vous connaissez sûrement ces cours sous le nom de body attack ou minceur, caf, HIIT...

Peu importe votre niveau les nombreuses options vous permettrons de vous dépenser à votre rythme.

Franchissez le pas venez nous rencontrer ainsi que Peggy notre coach sportif !

Peggy

Comme chaque année, le repas de fin d'année se fera en juin mais le lieu et la date reste encore une surprise !

Bonne fin de saison à tous !

Le Comité d'EPGV

TENNIS CLUB EBERSHEIM**Championnat hiver adultes suite et fin :**

Il restait donc encore 2 journées pour clore ce championnat d'hiver.

Malgré quelques belles performances individuelles contre Obernai l'équipe 1 composée de Napolitano Giacomo, Gredinar Fabien, Waldmann Jérôme et Weiss-Cornuet Johan, a poussé son adversaire jusqu'au double décisif mais s'est malheureusement incliné. La dernière rencontre à Issenheim s'est également soldée par une défaite 5-1 et l'équipe termine donc à la sixième et dernière place de cette poule très relevée.

L'équipe 2 composée de Joly Cédric, Viellepeau Laurent, Weiss Frédéric, Schwab Charly, Gewinner Valentin et Nguyen-Dinh Patrick termine à la quatrième place avec une défaite à Sélestat lors de la cinquième journée et une victoire à domicile par WO contre Val de Villé pour la dernière journée.

La fin de ce championnat fut l'occasion de se retrouver au club house autour d'une raclette géante avec tous les participants de ce championnat ainsi que tous les conjoints. L'ambiance était au rendez-vous et la journée s'est terminée en échangeant quelques balles dans le court couvert.

**Tournoi interne du club :**

Le premier tournoi interne du club a été lancé le 7 février 2020 par Jérôme Waldmann qui grâce à sa double casquette de président et juge arbitre a pu initier cette nouvelle compétition. Le tournoi se déroule jusqu'au 22 mars et les participants organisent leur rencontre en fixant eux-mêmes les dates des matchs. Cela a permis de créer beaucoup de contact au sein même du club et nul doute que certains membres ont trouvé là l'occasion de se faire de nouveaux partenaires de jeu.

Malheureusement au vu de la situation actuelle de pandémie liée au COVID 19, le tournoi a été stoppé jusqu'à nouvel ordre suite aux consignes de la fédération de tennis et ceci pour éviter toute propagation. Le comité du club se félicite tout de même de cette nouvelle compétition qui a amené une certaine émulation au club avec une très forte participation.

Carnaval des enfants :

Le samedi 15 février le Tennis club d'Ebersheim a proposé aux enfants de venir déguisés lors de l'entraînement dirigé par Yves Mergel. Autant dire que les enfants ne se sont pas faits priés et ont largement joué le jeu.



Remise en état du court couvert :

La société Gotec est intervenue le 19 février pour remettre en état la surface de la bulle.

Le coût était relativement élevé (2500€) mais il est important pour le club de maintenir un confort de jeu et de ne pas abimer le revêtement. Les joueurs sont très satisfaits du résultat qui permet une pratique du tennis dans des conditions optimales. Il est important de préciser que le passage du tapis en escargot est obligatoire pour éviter que le sable ne s'accumule sur les bords du court et ainsi favoriser une répartition homogène sur toute la surface de jeu.



Assemblée générale Crédit Mutuel :

Le 7 mars le club a décidé de proposer ses services pour l'assemblée générale du crédit Mutuel. Plus de 25 personnes ont répondu à cet appel et c'est vêtu de leur tout nouveau t-shirt jaune que les membres du club ont servi les nombreux invités de cette manifestation. Un grand bravo à tout le monde pour cette belle action !



CYCLO-CLUB EVASION D'EBERSHEIM

Comme tous les ans, et pour tous les adeptes Cyclos, la reprise de la saison sportive du Cyclo Club Evasion d'Ebersheim a eu lieu le dimanche 1^{er} mars 2020.

Nouveauté !

En plus de la traditionnelle sortie du dimanche matin, le CCEE propose une autre balade à vélo pour une durée d'1 à 2 heures à allure modérée tous les MARDI après-midi à partir de 13 h 30. Rendez-vous sur le parking de la salle Ignace Heinrich (côté terrain de foot)

Dans le respect des mesures de prévention de la propagation du virus Covid-19 et en évitant tout regroupement de personnes, les sorties dominicales et celles du mardi après-midi sont suspendues jusqu'à nouvel ordre.

Vive le Vélo avec le CCEE !

*Le Président,
René BALTZER*

HOMMAGE A NOTRE ANCIEN PRESIDENT

Francis était membre fondateur du Cyclo Club créé en 1990, élu Président, il en a assumé sa fonction jusqu'en 2009.

Nous garderons de lui de très bons souvenirs de nos nombreuses sorties cyclos, et la tête remplie d'anecdotes évoquées lors de nos week-ends organisés avec les membres du club.

Francis vient de gravir son dernier col et a rejoint nos amis, Yvonne, Jean Paul et Jacques qui parcourent ensemble la route étoilée sans embûches.

Francis sera toujours dans nos pensées lors de nos prochaines randonnées !

Hé Francis !!!

De la part de l'ensemble des membres du Cyclo Club



SOCIÉTÉ DES ARBORICULTEURS

La société d'Arboriculture d'Ebersheim a organisé le **samedi 18 janvier 2020** un cours de taille d'hiver au verger collectif du Tiefes Loch.

Cette formation animée par Patrick Kunstler moniteur fédéral a rassemblé une vingtaine de personnes. Beaucoup de questions ont été posées sur les différentes tailles, des fruits à noyaux et des fruits à pépins.

Le moniteur nous a appris à différencier un bourgeon à fleurs et un bourgeon à bois, afin d'effectuer une sélection de branches à tailler ou à éliminer sur des arbres ½ tiges.

Un deuxième cours de taille a été organisé, en partenariat avec les arboriculteurs de Hilsenheim au Willerhof.

Ce cours a eu lieu le **vendredi 13 mars à 14 h**, animé également par Monsieur Kunstler et a été suivi par une petite dizaine de personnes des deux associations.

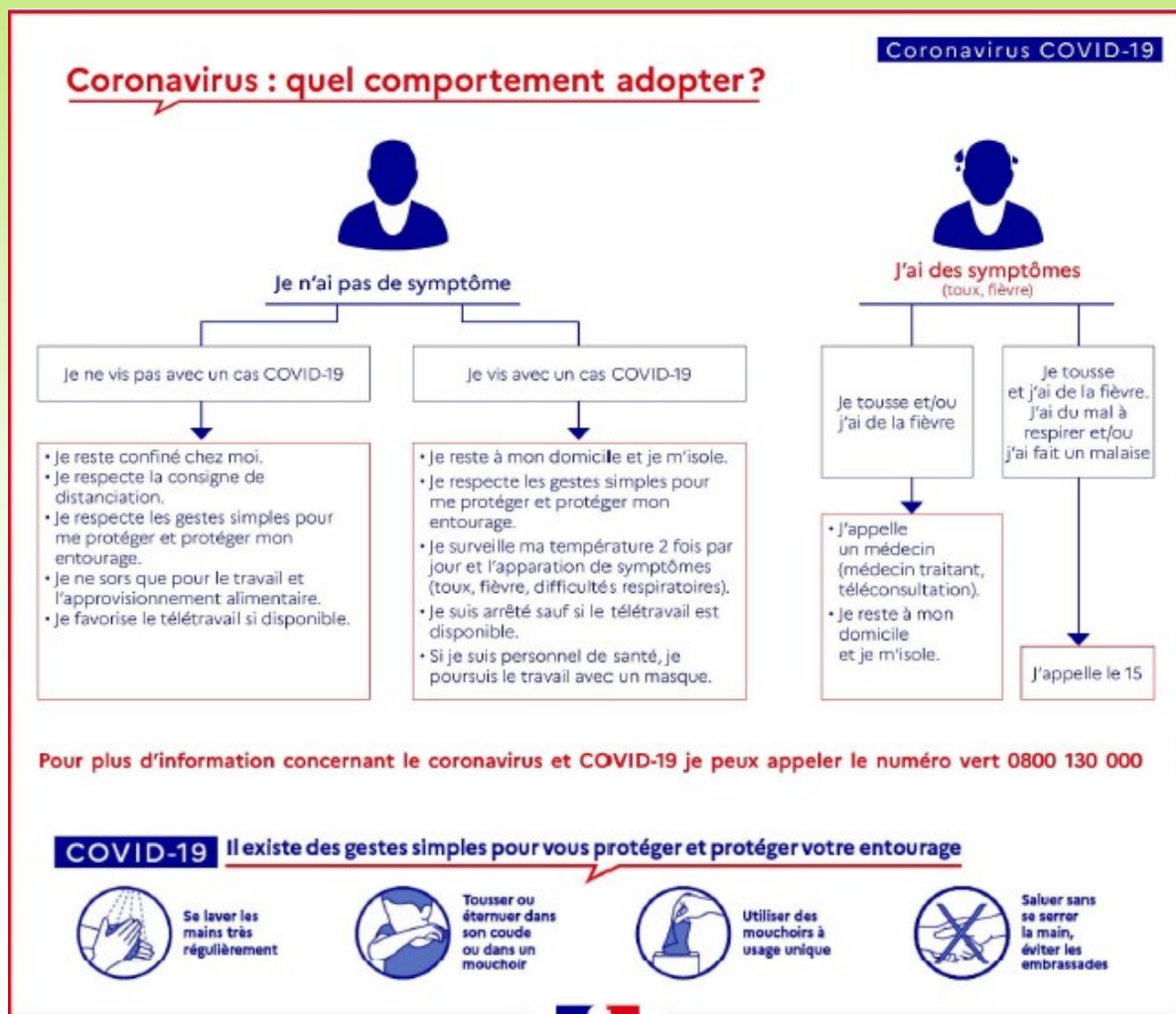
Cette fois-ci changement de décors, la taille est effectuée sur une haie fruitière ou la technique de taille est différente que sur du ½ tige.

La taille trigèmmme n'est pas facile à maîtriser, mais seule technique pour les haies fruitières. Notre association avait au programme pour 2020 des sorties techniques au mois de mai et de juin, mais les circonstances sanitaires, ne nous permettent pas d'organiser dans les meilleures conditions ces déplacements.

A tous une bonne année fruitière

*Le Président
Trau Fernand*





RECENSEMENT CITOYEN OBLIGATOIRE

Tout jeune de nationalité française, garçon ou fille, doit se faire recenser entre la date de ses 16 ans et la fin du troisième mois suivant. C'est une démarche **obligatoire** et nécessaire pour pouvoir s'inscrire aux examens et concours soumis à l'autorité publique (CAP, baccalauréat, permis de conduire...)

Merci de vous rendre à la mairie avec votre livret de famille et une pièce d'identité.

Pour des informations plus complètes sur la vie de la Commune, n'hésitez pas à consulter le site www.ebersheim.fr

La mairie est ouverte au public du lundi au vendredi de 8h à 12h, ainsi que le lundi de 17h à 18h et le mercredi de 14h à 18h.

Pour nous joindre par téléphone, composez le 03.88.85.72.11.